

S'Barigmer Bladel



Mittelbergheim
Joyau du vignoble d'Alsace
n° 18 : Décembre 2012

Bulletin municipal

L'Agenda

4 janvier 2013 à 18h30
Réception Nouvel An
Hôtel de ville
Commune

11-12 et 13 janvier 2013
Collecte vieux papier
Ecole élémentaire

24 mars 2013
Henterem Kallerladel,
Mittelbergheim ouvre ses caves
Syndicat viticole de Mittelbergheim

FELICITATIONS A

Pauline WITTMANN
élu(e) Reine des vendanges 2012 à Barr

Mittelbergheim fait partie des « plus Beaux Villages de France » depuis 30 ans. Après la dernière expertise du mois de juillet la commission « qualité » a validé, à l'unanimité, notre adhésion pour les six années à venir.

Notre engagement dans la démarche « 0 pesticide » a également été récompensé dernièrement.

2013 nous promet déjà d'autres préoccupations voire d'incertitudes. Lors du prochain budget, nous devons prendre en compte la lente mais réelle érosion des aides de l'Etat et se rendre à l'évidence que nous toucherons moins de dotations.

La Région et le Département, qui nous ont toujours accompagnés dans de nombreux projets, réduisent également leurs aides. Notre budget 2013 et les suivants devront tenir compte de cette réduction de recettes. Nos moyens financiers seront donc resserrés et les dépenses nécessairement modérées en fonction de nos moyens et des priorités établies par le conseil municipal. Mais il est certain que nous saurons prendre les dispositions adaptées à cette situation.

Joyeux Noël, passés de belles fêtes, entourées de vos familles, vos proches, vos amis.

Je vous présente mes meilleurs vœux pour la nouvelle année. Que 2013 soit l'année de toutes vos espérances.

*Le Maire :
Alfred HILGER*

MAIRIE : ouverture au public

Lundi de 16h00 à 19h00

Mardi de 13h00 à 14h00

Mercredi de 8h00 à 12h00

Jeudi de 16h00 à 19h00

Courriel : mairie@mittelbergheim.fr

Site : www.mittelbergheim.fr

Rédacteur en chef : Alfred HILGER.

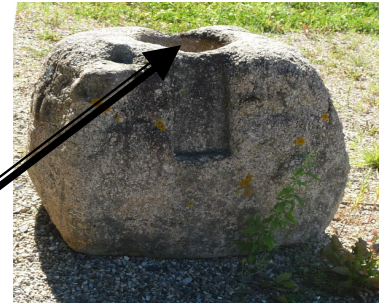
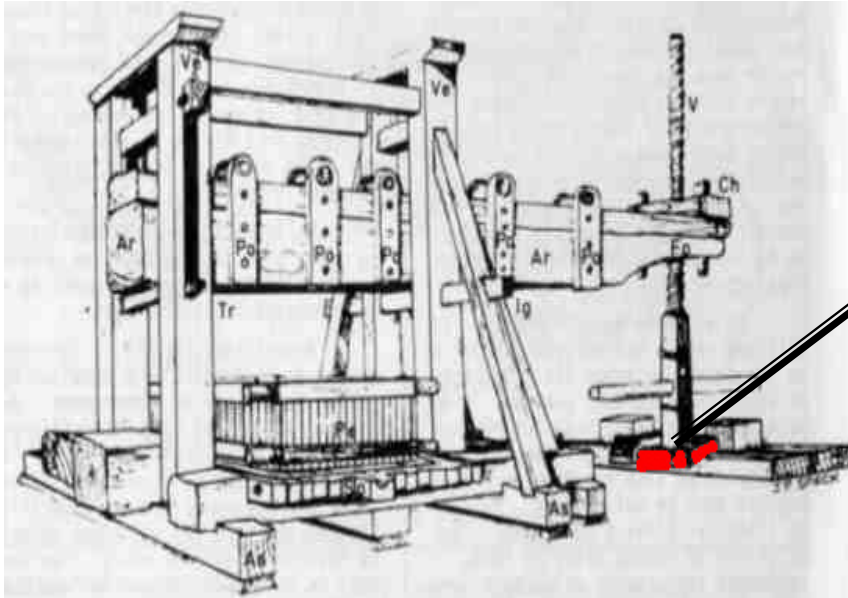
Histoire de Mittelbergheim

Anecdotes, curiosités

Les traces d'un pressoir antique

Dans un parchemin latin du 3 décembre 1330, il est fait mention d'une maison avec un pressoir située à côté de la chapelle devant appartenir au Grand Chœur de la cathédrale de Strasbourg et pour laquelle Andreas Fabri le prébendier du Grand

Chœur lègue au couvent de Truttenhausen une rente de 1 livre, rachetable 10 livres, due par Johann Trösche de Mittelbergheim. A cette époque, il ne peut s'agir que d'un **pressoir romain** ou à **balancier**.



La vis reposait sur l'orifice de la pierre et était maintenue par un guide qui s'imbriquait dans les deux encoches pratiquées sur la pierre.

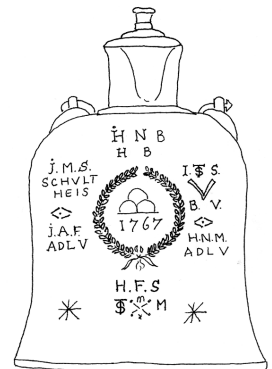
Ce type de pressoir antique à bascule a totalement disparu de notre village et de la région. Néanmoins, il reste une trace et c'est par hasard, que M. Jean-Claude Kuhn, président de l'association du Parc de la Maison Alsacienne, me rend attentif sur une pierre de granit qui était abandonnée près du terrain de football et qui n'est autre que la base sur laquelle

reposait la vis de ce type de pressoir. Cette pierre pourrait dater du XI^e - XIV^e siècle. Le pressoir à vis centrale dit **pressoir Renaissance** succèdera au pressoir à balancier et se répandra à partir du XV^e siècle. On comptait dans le village plus de 40 pressoirs Renaissance entre 1595 et 1611. Il n'en reste aujourd'hui plus que 4 ou 5.

Une pierre analogue, imposante et bien conservée, se trouve actuellement dans le jardin de la chapelle Ste Marguerite à Efig.

La cruche en étain du Conseil

La cruche en étain qui se trouve à l'hôtel de ville servait pendant les réunions des membres du Tribunal composé d'échevins ou *Gerichtsverwandte* ou de ceux du Conseil composé du prévôt ou *Schultheiss*, des avoyers ou *Vogt*, et du maire du village le *Heimbürger*. Cette cruche remplacera en 1767 une plus ancienne également en étain. En effet, les archives de l'année 1767 mentionne qu'il fut décidé de refondre « le grand flacon d'étain ... », pour en fabriquer un nouveau, plus noble, gravé, portant les armoiries du village et la date 1767, le tout entouré d'une couronne de feuilles de lauriers et serti d'étoiles de 6 et 8 branches. Sur l'anse, on observe trois poinçons identiques comportant un lion debout avec les initiales S.G. ou J.G. Il pourrait s'agir du potier d'étain Jacob Gruner (né 1746) de Barr.



Les initiales que nous pouvons lire sur cette cruche sont ceux des membres et des représentants des trois seigneurs.

1ère édition de la Collecte de pesticides non utilisés sur le Piémont vosgien

La Mission Eau du Piémont du SDEA (Syndicat des eaux et de l'assainissement du Bas Rhin) et le SMICTOM d'Alsace Centrale ont organisé, pour les **jardiniers amateurs***, deux collectes de pesticides non utilisés (herbicides, insecticides et fongicides) dans les déchèteries de Barr et de Scherwiller en septembre 2012. Cette opération avait plusieurs objectifs : tout d'abord rappeler que les pesticides contaminent, dans certains secteurs, la nappe phréatique et les rivières. Ensuite ces deux rendez-vous permettaient de sensibiliser les particuliers au tri de leurs déchets dangereux afin qu'ils ne soient jetés ni dans le bac gris, ni dans le bac jaune, ni dans la benne des déchets ultimes. Enfin le SMICTOM d'Alsace Centrale et la Mission Eau du SDEA en ont profité pour donner des conseils sur le jardinage au naturel aux jardiniers amateurs afin qu'à terme leurs pratiques soient plus respectueuses de

l'environnement, de leur santé et de leur porte-monnaie. Plus de 620 produits ont été rapportés par 67 personnes. L'essentiel des bidons ramenés était ... quasiment plein ! Il s'agissait essentiellement d'insecticides (32%) puis d'herbicides (25%). Les personnes ayant participé à cette collecte avaient acheté ces produits ou en avait « hérité » et ne savaient plus quoi en faire. Ils avaient conscience que ces déchets étaient « spéciaux » et qu'on ne pouvait pas les mettre avec les ordures ménagères courantes.

** Les agriculteurs et viticulteurs n'étaient pas concernés par cette initiative car ils bénéficient de collectes spécifiques auprès de leurs distributeurs.*

Pour plus d'informations, retrouvez les fiches conseils sur le site internet des Missions Eau. (<http://www.mission-eau-alsace.org/mission-eau-alsace-accueil/particuliers/les-fiches-conseils/>).

Commune nature, une démarche engageante pour les collectivités et le citoyen

Le village a été récompensé pour notre engagement dans la **démarche zéro pesticide**. Ainsi au cours de la cérémonie de remise de prix Mittelbergheim avec treize autres communes a reçu sa « première libellule ».

Gageons que les efforts qui seront réalisés en 2013 tant par la commune que par les concitoyens permettront de réduire encore d'avantage l'utilisation des produits phytosanitaires et d'obtenir la deuxième libellule.

En 2013, nos déchèteries changent !

Aujourd'hui en Alsace Centrale, plus de la moitié des déchets que nous produisons sont apportés en déchèterie. Avec 15 filières de récupération, nos déchèteries assurent 78% de valorisation des déchets. Elles sont donc désormais la première source de recyclage de nos déchets !

Il devient nécessaire de mieux connaître le fonctionnement de ces sites et d'en réguler l'accès. C'est pourquoi en 2013, l'accès aux déchèteries sera réservé aux détenteurs d'une carte d'accès.

Avec 39.500 tonnes collectées et 362.000 visiteurs en 2011, les déchèteries sont le premier mode de collecte de déchets de notre territoire. La mise à disposition de cartes en 2013 doit nous permettre de connaître plus finement l'utilisation de ces sites par les usagers : fréquentation par jour, heure et période, nombre moyen de visites par an par type d'usager, etc. Ces informations nous permettront de

redimensionner ces lieux de collecte afin de faire face aux nouvelles filières de valorisation qui se mettent progressivement en place et d'organiser le service pour assurer plus de fluidité de circulation et plus de sécurité sur les sites.

Une carte sera attribuée à chaque foyer. Les professionnels sont également concernés. Les usagers pourront faire la demande de carte dès fin janvier. Celle-ci leur sera envoyée à domicile à partir de juin. L'accès aux déchèteries sera réservé uniquement aux porteurs de carte à partir de septembre 2013.

Fin janvier 2013, un Journal du Tri expliquera en détail la mise en place de ce nouveau dispositif. Vous retrouverez également une information régulière dans votre bulletin communal. Pour tout renseignement complémentaire, n'hésitez pas à consulter le site du SMICTOM www.smictom-alsacecentrale.fr ou à nous contacter au 0800 77 04 13.

Plus Beaux Villages de France

A l'unanimité, Mittelbergheim a été reconduit dans son classement des Plus Beaux Villages de France. Un grand merci à tous les habitants pour leurs efforts afin de garder notre village authentique.

L'AGE D'OR DE MITTELBERGHEIM

Penché sur le passé, le groupe a pu constater qu'il y a encore beaucoup à découvrir dans notre village. Aussi suis-je chargée de vous demander de ne rien jeter : ni les vieilles photos, ni les vieilles cartes postales, car avec l'informatique ces « antiquités » peuvent révéler de belles surprises !! Le 10 janvier 2013, nous parlerons du Prix Lang-Weyl (ou Langweil ?) décerné aux enfants nés entre 1925 et 1932 pour leur excellent travail à l'école du village

et les brillants résultats au Certificat d'Etude Primaire. Que ceux qui sont concernés apportent leur prix (ou livre reçu), les photos ou autres souvenirs s'ils en ont.

Passez un Noël serein, riche en rencontres heureuses et entrez dans la nouvelle année avec confiance et espérance en attendant de nous revoir les jeudis 10 janvier, 14 février et 14 mars 2013 à 15h00.

Au nom de l'équipe : Andrée Aubertin

ASSOCIATION DU MUSEE VITICOLE

Comme annoncé dans le Barigmer Bladel de juin 2012, nous vous avons rendu visite pour proposer nos cartes de Membre Bienfaiteur... Ceci nous a apporté un très grand plaisir car, chez les uns comme chez les autres, nous avons toujours été accueillis très chaleureusement et avons pu échanger amicalement sur nos objectifs. C'est avec beaucoup de gratitude que nous tenons à vous

remercier, particuliers, professionnels et syndicat des viticulteurs, pour vos dons et pour l'intérêt que vous portez au Musée Viticole.

Dans l'immédiat nous vous souhaitons, à toutes et à tous, de joyeuses fêtes de fin d'année, et vous présentons nos meilleurs vœux pour 2013 !

Le Comité de l'Association

LA PAROISSE PROTESTANTE

La paroisse protestante sur la « toile »

Depuis début décembre retrouvez également les infos paroissiales sur son blog à <http://uepal-mittelbergheim.blogspot.fr/>

Veillée de l'Épiphanie

Dimanche, 13 janvier 2013 à 16h00 à l'église de Mittelbergheim. La chorale catholique et protestante de Natzwiller et Neuville la Roche, un chœur d'enfants et la Musique de la Vallée de la Rothaine, nous offriront leur Concert « de Noël à l'Épiphanie ». Un moment convivial suivra autour de la galette des rois et d'un vin chaud.

Célébration œcuménique

Dans le cadre de la semaine de l'unité, une seule célébration pour toutes les villages entre Heiligenstein et Dambach la Ville, aura lieu à Epfig le 19 janvier 2013 à 18h00. Une manière unique de dire ensemble ce que nous croyons.

Culte du 20 janvier 2013

Nous aurons le plaisir d'accueillir une délégation des sœurs diaconesses du Hohrodberg qui partageront la journée avec nous.

Voyage

La paroisse de Mittelbergheim organise un voyage à la découverte de Jean Sébastien Bach et de Martin Luther en Allemagne : Eisenach, Wittenberg, Leipzig, Dresde et Meissen entre le 22 et le 29 mai 2013. Renseignement au presbytère de Mittelbergheim. Au nom du Conseil presbytéral, recevez tous nos vœux de bénédiction, de paix, de sérénité, et de santé pour 2013.

Pasteur Pascal Hetzel

Anniversaires

80 ans

BUCHER Jeannine
née le 14 janvier 1933
domiciliée 15 rue des Vosges

WEIBEL Gérard
né le 23 mars 1933
domicilié 12 chemin Holzweg

Noces d'Or

SCHWOB Marcel et MAZERAND Bernadette
mariés le 22 février 1933
domiciliés 10 rue Rotland

Etat civil

Naissance

BOECKEL Camille, Cécile, Alice
née le 29 septembre 2012 à Schiltigheim
fille de BOECKEL Jean-Daniel et de BEAUDEVIN Laurence

Mariage

SIMONIN Yves et Sabrina FRIEDBLATT
mariés le 13 octobre 2012